



Enquête Ménages Déplacements 2005

Comment se déplacent les habitants de l'agglomération ?

L'enquête déplacements, réalisée de mars à juin 2005 auprès de 4250 personnes de 5 ans et plus, a pour objet de recenser l'ensemble des déplacements quotidiens effectués par les habitants de l'agglomération.

A travers l'Enquête Ménages Déplacements, l'Agglomération Pau Pyrénées a souhaité se doter d'un outil lui permettant d'avoir une bonne connaissance des pratiques de déplacements sur son territoire.

Cette base de données couvrant l'ensemble de la problématique des transports est établie selon une méthodologie standard. Outre la compréhension des comportements locaux, elle permet d'une part, de faire des comparaisons avec d'autres agglomérations dotées de la même base et d'autre part, d'évaluer des besoins en terme de gestion des déplacements et d'infrastructure de transports.

Les résultats mettent en évidence une forte mobilité quotidienne et une utilisation prépondérante de la voiture. Il s'agit là des tous premiers résultats, les analyses approfondies permettront une connaissance précise des déplacements des habitants de l'agglomération qui serviront pour :

- les études préalables à des créations ou aménagements de voiries dont l'enquête permet de mieux évaluer la pertinence et de mesurer les effets induits,
- les études de lignes ou de réorganisation de lignes de transports collectifs : il sera possible de tester les différents scénarii de nouvelles lignes en fonction des tracés, des fréquences, et ainsi d'estimer les trafics voyageurs attendus sur ces lignes.

Les données de cadrage

- 68512 ménages,
- 140217 habitants (population des ménages),
- 567915 déplacements quotidiens,
- 82 130 véhicules des ménages,
- 1,20 voitures par ménage (taux de motorisation).

Nota : tous les concepts de cette enquête sont explicités dans la rubrique «rappels méthodologiques » page 4

Dans ce numéro :

Combien de déplacements quotidiens ?	2
Comment ? Les modes de déplacements	2
Qui ? Habitants et mobilité	2
Pourquoi ? Les motifs de déplacements	3
Quand ?	3
Combien de temps ? Durée des déplacements	3
Les principaux flux	4
Questions locales	4

Sommaire :

- 567 915 déplacements quotidiens
- 4,05 déplacements par personne et par jour
- 68% des déplacements s'effectuent en voiture (passager ou conducteur)
- Moins de 25% des déplacements sont liés à des navettes domicile/travail ou étude
- La durée moyenne de chaque déplacement est de 16 minutes,
- 58% des déplacements réalisés dans l'agglomération ont un lien avec Pau

Combien de déplacements quotidiens ?

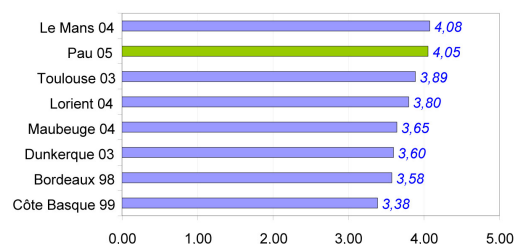
Les résidents de l'agglomération paloise effectuent quotidiennement **567 915 déplacements** ; chaque personne effectue en moyenne 4.05 déplacements par jour de semaine et passe en moyenne un peu plus d'une heure dans les transports (64mn).

Parmi les agglomérations de taille comparable ayant réalisé une enquête ménage récemment et par rapport aux agglomérations voisines, Bordeaux, Côte Basque et Toulouse, *l'agglomération paloise se démarque par une mobilité de ses habitants particulièrement élevée* : elle arrive en seconde position après Le Mans.

L'agglomération paloise se démarque nettement : ses habitants sont très mobiles

Modes		déplacements quotidiens (nb)	mobilité Nb dépla./pers	Durée en mn
Voitures	conducteur	305858	2,181	16
	passager	79796	0,569	
		385654	2,75	
Transports collectifs	TCU	19571	0,140	25
	AutreTC	4737	0,034	51
2 roues	Vélo	18697	0,133	14
	2roues <50 cm3	4523	0,032	
	2roues >= 50 cm3	4346	0,031	
		27566	0,20	
marche		125017	0,892	13
Autre		5370	0,038	36
Tous modes		567915	4,050	16 mn/dépl 64 mn/jour

Mobilité quotidienne (population totale)



Comment ? Les modes de déplacements

Plus des deux tiers (68%) des déplacements s'effectuent en voiture (conducteur ou passager).

La marche est le second mode de déplacement le plus utilisé par les habitants de l'agglomération avec près d'un déplacement sur 4 (22%).

En revanche, *les transports en commun ne concernent que 4% des déplacements tous modes et 6% des déplacements motorisés*. Les deux roues (motorisés ou non) occupent également une part très faible (5%).

La part importante de la voiture classe l'agglomération paloise parmi les agglomérations « tout voiture » : 3^{ème} agglomération utilisant le plus la voiture

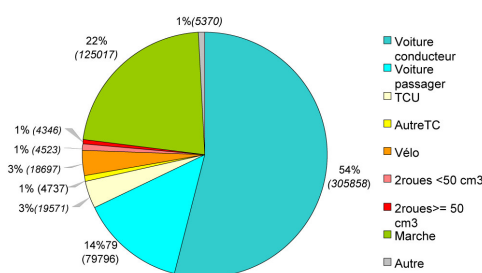
après la Côte Basque (79% en 1999) et Maubeuge en 2004 (69%).

La faible utilisation des transports en commun est comparable aux niveaux enregistrés dans des agglomérations n'ayant pas mis en place d'infrastructures « lourdes » en TC : Maubeuge, 5%, ou la Côte Basque (4%).

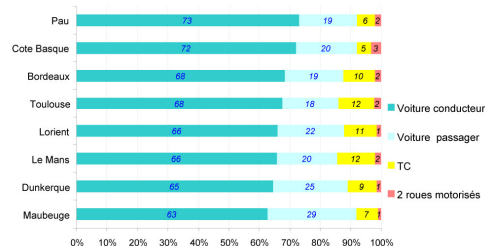
92% des déplacements motorisés effectués à Pau concernent la voiture. Pau partage avec la Côte Basque et Maubeuge ce niveau record d'utilisation de la voiture, le co-voiturage y est moins pratiqué (19% contre 29% à Maubeuge).

Une mobilité marquée par un usage intensif de la voiture

Déplacements selon le mode - Ensemble de l'agglomération - Population totale



Modes motorisés : parts modales dans les différentes agglomérations



Qui ? Habitants et mobilité

Les individus se déplacent plus ou moins et les modes de transports varient également en fonction de leur âge.

Ce sont les enfants / adolescents (3.88 dep/j/p) et les retraités (3,05 dep/j/p) qui bougent le moins et qui utilisent le plus les modes de transport alternatifs à la voiture .

L'activité principale des personnes influe fortement sur leur niveau de mobilité : les actifs se déplacent plus, notamment les actifs à temps partiel et ceux à la recherche d'un emploi avec en moyenne plus de 5 déplacements quotidiens.

De même, *suivant le secteur de résidence, la mobilité des personnes varie* : le nombre de déplacements quotidiens oscille entre 3,6 et 4,95. Les habitants des zones pavillonnaires d'Idron ou de Bizanos sont plus mobiles que ceux des zones plus « urbaines » de Pau (à l'exception de l'hypercentre) et des communes de l'Ouest ; les habitants de l'agglomération qui bougent le moins sont ceux de Gan et des communes de l'Est.

C'est à Idron, Bizanos et dans les quartiers Nord/Est de Pau que les habitants utilisent

le plus la voiture. Inversement dans l'hypercentre, les habitants ont un usage moins fréquent de leur véhicule.

La mobilité en transports urbains collectifs est quant à elle plus importante dans les zones comptant un public important de jeunes et de personnes âgées (utilisateurs majoritaires de TC) : principalement à Pau et les communes du Sud et de l'Ouest.

Les personnes vivant dans le centre de Pau sont celles qui se déplacent le plus à pied.

Pourquoi ? Les motifs de déplacements

Les déplacements « obligés » correspondant aux déplacements domicile/travail ou domicile/étude ne représentent qu'un quart des déplacements. Ils sont aussi nombreux que les déplacements occasionnés par une démarche commerciale, la restauration hors domicile, le dépôt d'un enfant à la crèche, un rendez-vous de santé, ou une démarche administrative (24%).

Les loisirs ou promenades occasionnent 18% des déplacements.

10% des déplacements ont pour motif « l'accompagnement » (ou dépose / reprise de quelqu'un).

Il est à noter que les déplacements secondaires (non liés au domicile) sont très importants : 22 % des déplacements sont compris dans une chaîne de déplacement traduisant une rationalisation des déplacements en limitant le nombre d'aller/retour. *Les personnes se déplaçant de plus en plus en « couplant » les motifs de déplacement* (ex. achat en

rentrant du travail).

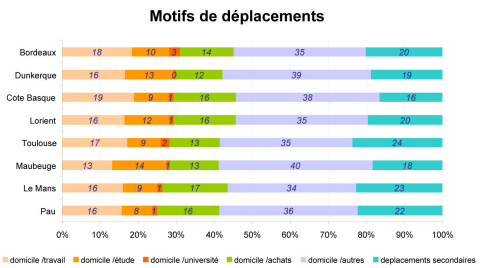
Pau compte moins de déplacements liés aux navettes (travail ou études) que les autres agglomérations : 24% contre 31% à Bordeaux et 29% sur la Côte Basque.

En outre, Pau se situe parmi les agglomérations qui comptent le plus de déplacements secondaires après Toulouse (24%) et Le Mans (23%) traduisant ainsi une certaine complexification des pratiques en terme de déplacements.

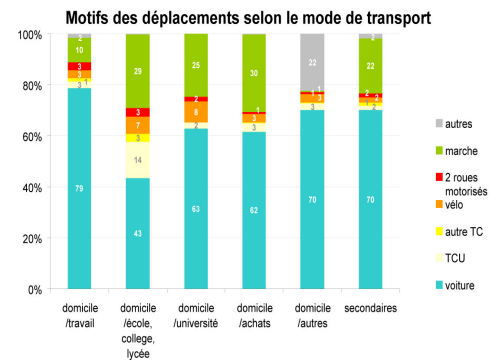
Quelque soit le motif du déplacement, la voiture est le mode de transport le plus répandu.

Les déplacements domicile- école/ collège/ lycée sont davantage effectués en transports en commun (17%) ou en 2 roues (10%).

La marche est le mode utilisé à 30% pour les déplacements domicile / achat.



La fin du « métro-boulot-dodo »

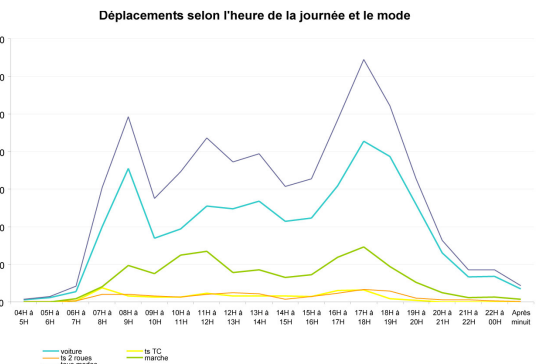


Quand ?

Sur l'ensemble de l'agglomération paloise, les heures de pointe sont sensiblement les mêmes que dans les autres agglomérations : le matin entre 8h et 9h et le soir entre 17 et 19h.

Il est à noter que les heures de pointe des déplacements en « transports en commun » sont décalées d'une plage horaire par rapport à l'ensemble des déplacements : 7/8h le matin et 16/18h.

Concernant les modes de transports « doux » (vélo ou marche à pied) sont répartis plus régulièrement dans la journée.



Durée de déplacement

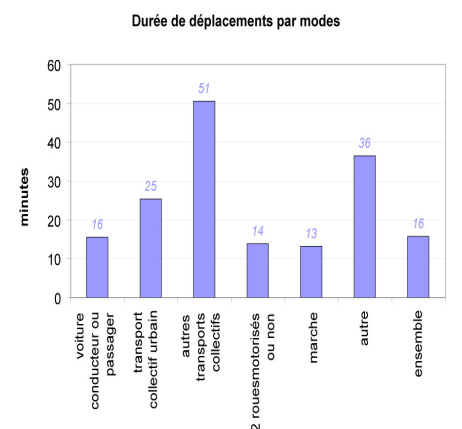
La durée moyenne de chaque déplacement est de 16 minutes.

Alors que les modes de transports « individuels » affichent des durées moyennes relativement proches (de 13 à 16 mn pour la marche, vélo ou voiture) ; les transports collectifs sont nettement plus longs : de 25 mn en transports urbain à 51 mn en transport collectif autre.

Les temps de déplacements observés par modes sur l'agglomération paloise sont comparables à ceux des autres agglomérations.

Pour autant, à Pau le temps de déplacement en voiture est inférieur à celui des agglomérations voisines (15' contre 18' à Toulouse ou Bordeaux).

Le temps passé dans les déplacements en TC dans l'agglomération paloise est le plus court de toutes les agglomérations observées : 25 minutes soit 10 minutes de moins que dans les agglomérations de Maubeuge (36'), Toulouse (36') ou Bordeaux (33').



Les principaux flux

Sur les 567 915 déplacements quotidiens (tous modes confondus), plus de la moitié (58%) ont un lien avec Pau, dont à peine un sixième avec l'hypercentre (voir rappels méthodologiques).

Les échanges internes à Pau (hors hypercentre) sont plus nombreux que dans les autres zones et représentent le tiers des déplacements.

Les échanges entre l'agglomération et Pau sont 2,2 fois plus importants que ceux observés entre l'hypercentre et le reste de Pau.

Pour bouger à l'intérieur d'une zone (déplacement de courte distance), la voiture est utilisée dans 10% des cas à l'intérieur du périmètre (réduit) de l'hypercentre, dans 60% des déplacements internes à la commune de Pau et dans 71% des déplacements internes à l'agglomération (hors Pau). Entre 2 et 6% des déplacements s'effectuent en transports en communs : 6% sur la zone Pau hors hypercentre et 3% sur l'espace périphérique (reste des communes de l'agglomération).

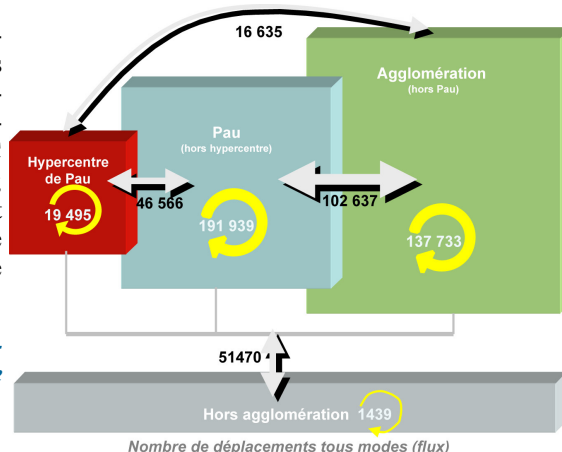
Les échanges avec l'hypercentre se font principalement en voiture. Pour

autant pour bouger entre l'hypercentre et le reste de Pau, les modes de transports utilisés sont plus diversifiés qu'avec le reste de l'agglomération : 9% se font en TC (contre 11% avec l'agglomération); 45% en voiture (contre 77%) et 43% (contre 12%) avec un mode alternatif (marche / 2 roues / autre ...).

85% des échanges entre l'agglomération et la commune de Pau se font en voiture.

Les flux effectués en transports en commun sont moindres que ceux générés par la voiture (rapport de 1 à 16). Les utilisateurs quotidiens de transports collectifs urbains sont pour plus de la moitié des scolaires ou étudiants (42% et 12%) et des retraités (21% ont 65 ans et plus).

En terme de volume le nombre de déplacements utilisant les TC pour relier l'hypercentre au reste de la commune est équivalent à celui des échanges entre Pau et les communes de l'agglomération.



Nombre de déplacements tous modes (flux)

Rappels méthodologiques :

L'enquête s'est déroulée de mars à juin 2005. 3219 ménages ont été enquêtés représentant 4250 personnes de 5 ans ou plus. Les entretiens réalisés reconstituent les déplacements effectués un jour ouvrable moyen de la semaine (les samedi, dimanche et vacances scolaires étant exclus) et portent sur les déplacements effectués la veille de l'entretien.

Les résultats de ces entretiens ont été redressés pour obtenir le comportement de l'ensemble des habitants de l'agglomération, soit 68512 ménages représentant 140 217 personnes qui effectuent 567 915 déplacements par jour. Les personnes habitant hors ménages n'ont pas été enquêtés (internes / foyers personnes âgées ...).

Découpages géographiques :

Le territoire communautaire a été découpé en 34 zones de façon à décrire de façon fine les déplacements des ménages. La restitution des résultats peut se faire à l'échelle des 34 zones ou sur des zonages agrégés :

En 3 zones : hypercentre / Pau / reste de l'agglomération

Nota : la zone hypercentre est délimitée par la gare, les rues Marca, Bayard, Bernadotie, Laclede, Tran, Libération, Saint-Jacques, Carnot, Lacaze, Jean Réveil, Lespy, Henri Faisans, Cours Bosquet, Mathieu Lalanne, Barbanègre, Saint Louis de Gonzague, Léon Daran, Louis Barthou, Léon Say, Napoléon Bonaparte, Gaston Lacoste.

En 15 zones : une zone par commune (sauf Gelos / Mazères qui constituent une seule zone et Artiqueloutan/Ousse/Sendets et Lée qui en constituent une seule également) et un découpage infra-communal pour Pau en 6 zones.

Quelques définitions :

Ménage : ensemble des personnes qui habitent un logement

Déplacement : aller simple effectué entre 2 lieux différents, chacun étant caractérisé par une activité (motif). Un déplacement peut se faire avec plusieurs modes de transports.

Modes : différents moyens de transport : Voiture particulière (conducteur ou passager) Transports en commun ('TC Urbains' et 'autres TC')

2 roues : bicyclettes / vélomoteurs/ cyclomoteurs/ moto

Marche : déplacement entièrement effectué à pied jusqu'à la destination

Questions locales

Outre les questions relatives aux pratiques de déplacements, les personnes âgées d'au moins 16 ans ont également été interrogées sur la vie locale.

35% d'entre eux positionnent l'emploi comme le point le plus important de la vie locale, 24% considèrent les questions de sécurité comme prioritaires et 11% celles relatives à l'environnement et au cadre de vie. Les questions ayant trait aux transports et à la circulation sont jugées prioritaires par 9% des répondants.

Sur ce dernier point, les risques d'accident, le stationnement, la pollution automobile et la circulation qui arrivent en tête des préoccupations des habitants de l'agglomération (respectivement 23%, 18%, 15% et 12%).

Utilisateurs ou non des transports en commun de l'agglomération, les habitants ont plutôt une bonne image de la STAP et des services qu'elle offre : 30.5% des personnes jugent « moyenne »

la qualité du service rendu, tandis que 43% la trouve « assez bonne à bonne » et 11% la considèrent comme « excellente ».

Parmi les mesures susceptibles d'améliorer la qualité des TC dans l'agglomération, celle qui reçoit le plus d'assentiment est celle proposant l'aménagement de parking relais « voiture/bus » aux entrées de ville : 75% des personnes interrogées jugent cette mesure plutôt importante.

La mesure consistant à aménager des couloirs réservés aux bus pour améliorer leur rapidité et leur ponctualité est plébiscitée par 68% des personnes ; celle relative à l'augmentation des fréquences de passage des bus l'est à 62%.

Le fait de communiquer mieux sur l'offre de transports n'est pas jugé fondamental pour l'amélioration de la qualité du service : 60% considèrent cette mesure comme importante et 33% sans importance.